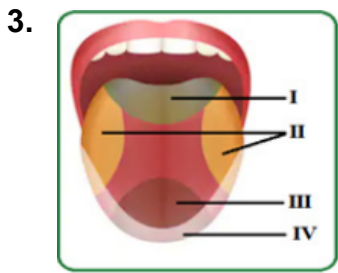


1. Ergenlik dönemine yeni giren bireyler fiziksel ve ruhsal yönden değişimler geçirir. Bu değişim sürecini sağlıklı bir şekilde atlatamayan bireylerde davranışsal bozukluklar oluşabilir ya da kötü alışkanlıklar ortaya çıkabilir. Aşağıdakilerden hangisi bireylerin bu dönemi sağlıklı atlatabilmelerine katkı sağlar?
- A) Sadece anne, baba ya da öğretmenin belirlediği kişilerle arkadaşlık kurması
B) Bu dönem boyunca olabildiğince kalabalık ortamlardan uzak durması
C) Bu dönemde yaşadığı sorunları aile ya da öğretmeniyle paylaşması
D) Zamanını sürekli bilgisayar oyunu oynayarak geçirmesi

2. "Ergenlik döneminde kızlarda ve erkeklerde ortak olarak görülen bedensel değişiklikler nelerdir?" sorusuna öğrenciler;
Samet: Boy ve kütle artar.
Merve: Sivilce oluşumu gözlenir.
Ece: Ter ve yağ salgılanması artar.
Miray: Testosteron hormonu salgılanır, şeklinde cevap vermişlerdir.
Buna göre, hangi öğrencinin soruya verdiği cevap yanlıştır?
- A) Samet B) Merve C) Ece D) Miray



Dilimizin her bölgesi tüm tatları alır. Fakat dilin bazı bölgelerinde belirli bir tat için özelleşmiş tat tomurcukları daha fazla bulunur

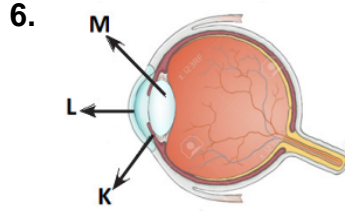
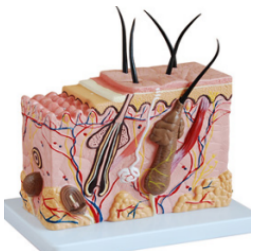
3. Yukarıdaki görselde I, II, III ve IV ile gösterilen yerlerde hangi tatları alan tat tomurcukları fazla bulunur?

	I	II	III	IV
A) Tatlı	Acı	Tuzlu	Ekşi	
B) Tatlı	Tuzlu	Acı	Ekşi	
C) Acı	Ekşi	Tuzlu	Tatlı	
D) Acı	Ekşi	Tatlı	Tuzlu	

4. Kulağın yapısında bulunan ve görevi direkt işitmeye ilgili olmayıp, beyincikle birlikte vücudun dengesini sağlan kısım aşağıdakilerden hangisidir?

- A) Dalız B) Yarım daire kanalları
C) Östaki borusu D) Salyangoz

5. Şekilde gösterilen duyu organı ile ilgili verilen bilgilerden hangisi yanlıştır?
- A) Üst derinin en dış kısmında bulunan hücreler ölüdür.
B) Deriye rengini veren özel hücreler alt deride bulunur.
C) Yağ tabakası, ter bezleri ve kıl kökleri alt deride bulunur.
D) Cisimlerin; yumuşaklığının, sıcaklığının, algılanmasını sağlayan duyu organımızdır.



Yanda verilen göz şeklinde K, L ve M ile gösterilen göz kısımları ile ilgili,

6. I. L, sert tabakanın gözün ön kısmında farklılaşması ile oluşmuştur.
II. K, damar tabakanın farklılaşması ile oluşmuştur. Göze giren ışık miktarını ayarlar.
III. M, gözün renkli kısmıdır.
İfadelerinden hangileri doğrudur?
- A) I ve II B) II ve III C) I ve III D) I, II ve III

7. Görme olayıyla ilgili olarak;
I. Işık ışınlarının ilk olarak düştüğü yer korneadır.
II. Sarı benekte ters olarak oluşan görüntü kör noktada sayesinde düz hale gelir.
III. Gözde oluşan görüntü beyinde anlamlandırılır.
İfadelerinden hangileri doğrudur?
- A) Yalnız II B) Yalnız III C) I ve II D) I ve III

8. Boşaltım sisteminin sağlığı için,
I. Günde en az 1,5-2 litre su tüketilmeli
II. Aşırı baharatlı ve tuzlu yiyeceklerden uzak durulmalı
III. Fazla miktarda süt ve tuz tüketilmeli
IV. Tuvalet temizliğine özen gösterilmeli
İfadelerinden hangileri doğrudur?
- A) I ve II. B) I ve III.
C) I, II ve IV. D) I, II, III ve IV

9. Organ bağıışı ile ilgili,
I. 18 yaşını doldurmuş sağlıklı bireyler tarafından yapılır.
II. Bireyde toplumsal dayanışma duygusunu geliştirir
III. Sadece bireyin kendisi tarafından yapılabilir.
Çıkarımlarından hangileri doğrudur?
- A) I ve II. B) I ve III.
C) II ve III. D) I, II ve III.

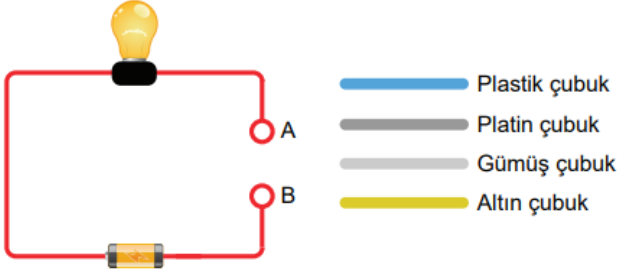
10. Aşağıdakilerden hangisi destek ve hareket sistemimizin sağlığını korumak için yapılması gereken davranışlardan değildir?

- A) Vücudun gereksinimi olan besinler tüketilmeli.
B) Duruş, oturuş ve yürüyüş biçimlerine dikkat edilmeli.
C) Kemiklerimizi güneş ışığından korunmalı.
D) İskelet ve kasların gelişimi için spor yapılmalıdır.

11. Zeynep Hanım, ütünün fişini duvarda yer alan bir prize takarken elektrik çarpmasına mağruz kalmıştır. Bu durumun nedeni,
I. Fişin prize takılan kısmının iletken maddeden yapılmış olması
II. Duvardaki prizin yalıtkan bir maddeden yapılmış olması
III. Ütünün kablosunun yalıtkan bir maddeden yapılmış olması
İfadelerinden hangileri olabilir?
- A) Yalnız I B) I ve II
C) II ve III D) I ve III



12. Aşağıdaki elektrik devresinde test uçları (A ve B) arasında sırasıyla uzunluk ve dik kesit alanları aynı olan çubuklar sırasıyla eklenerek devre tamamlanıyor ve ampulün ışık verme durumu gözlemleniyor.

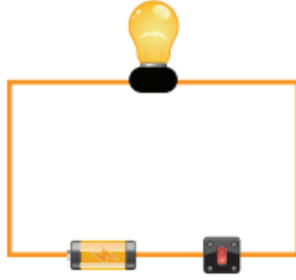


Buna göre devredeki ampul hangi çubuk bağlandığında ışık vermez?

- A) Altın çubuk
B) Platin çubuk
C) Gümüş çubuk
D) Plastik çubuk

13.

Canan, aşağıdaki pil, ampul, anahtar ve bakır telden oluşan devresini kurmuş fakat ampulün parlaklığının çok az olduğunu fark etmiştir.



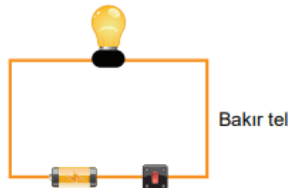
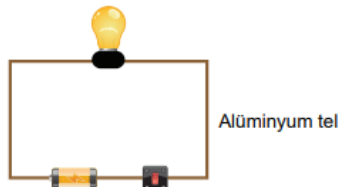
Canan aşağıdakilerden hangisini yaparsa ampulün parlaklığı artmış olur?

- A) Devreye ampul eklemek
B) İletken kablonun kalınlığını arttırmak
C) Devreden pili çıkartmak
D) Bakır teli uzatmak

14. Hasan'ın özdeş ampul ve piller

kullanarak hazırladığı basit elektrik devreleri aşağıdaki gibidir. Buna göre Hasan hazırladığı elektrik devrelerinde aşağıdakilerden hangisi araştırmak istemektedir?

- A) Pil sayısının ampul parlaklığına etkisini
B) Ampul sayısının ampul parlaklığına etkisini
C) İletkeninin cinsinin ampul parlaklığına etkisini
D) Anahtar sayısının ampul parlaklığına etkisini



15. Aşağıdaki tabloda eşit uzunlukta K, L, M ve N kablolarının yapıldığı madde ve kesit alanları verilmiştir.

Kablo	Madde	Kesit Alanı
K	Bakır	2S
L	Bakır	S
M	Demir	2S
N	Nikel	4S

Buna göre ampul parlaklığının iletkenin kesit alanına bağlı olduğunu göstermek isteyen bir öğrenci verilen kablolardan hangilerini seçmelidir?

- A) K ve L
B) K ve M
C) L ve M
D) M ve N



16. Büşra Öğretmen, öğrencilere aşağıda yazılı olan iletken ve yalıtkan özellikteki maddeleri vermiştir.

- I. Kurşun kalem
II. Plastik mandal
III. Cam vazo
IV. Metal kapı kolu
V. Alüminyum folyo
VI. Tahta kaşık

Öğrencilerinden bu maddelerden sadece iletken özellikte olan maddeleri seçmesini istiyor. Buna göre hangi maddeler seçilirse etkinlik doğru tamamlanmış olur?

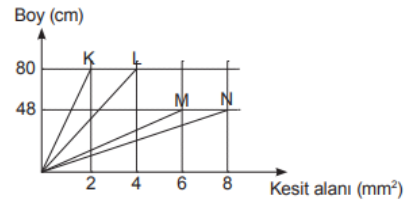
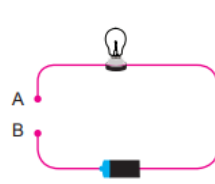
- A) I, III ve V
B) I, IV ve V
C) II, III ve VI
D) III, IV ve V

17. Normalde yalıtkan olan maddeler bazı özel koşullarda iletken hale gelebilirler. Buna göre,

- I. saf suyun içine şeker atılması,
II. kuru tahtanın ıslatılması,
III. yağmur suyunun toprağa karışması olaylarından hangileri yalıtkanların iletkenlik kazanmasına örnek verilebilir?

- A) Yalnız I
B) I ve II
C) II ve III
D) I, II ve III

18. Aynı cins K, L, M ve N iletken tellerinin boyları ve kesit alanlarıyla ilgili grafik aşağıda verilmiştir.

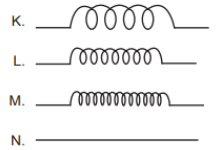


Buna göre hangi iletken tel devredeki A ve B uçlarına bağlanırsa ampul parlaklığı en az olur?

- A) K
B) L
C) M
D) N

19. Bilgi: Ampul içerisinde

kullanılan filamanın direnci arttıkça ampul daha parlak yanar.



Aynı cins ve kalınlıktaki telden yapılmış K, L, M ve N filamanları yukarıda gösterilmiştir. Bu filamanların hangisi daha fazla ışık verir?

- A) K
B) L
C) M
D) N

20. İnsan vücudu iletkendir. Bu yüzden üzerinden elektrik akımı

geçen bir iletkene temas edilmesi elektrik çarpmalarına neden olur. Elektrik çarpmaları ciddi yaralanmalara hatta ölüme neden olabilir. Buna göre aşağıdakilerden hangisi elektrik çarpmalarından korunmak için yapılması gereken uygun bir davranış olamaz?

- A) Yalıtkan kısımları zarar görmüş elektrikli aletler kullanılmamalıdır.
B) Banyo gibi ıslak zeminli yerlerde elektrikli aletler çalıştırılmamalıdır.
C) Elektrik tesisatındaki elektrik akımı iletken saplı aletlerle kontrol edilmelidir.
D) Elektrik kablolarının tamiratında koruyucu yalıtkan eldivenler kullanılmalıdır.

CEVAP ANAHTARI

1.C	11.A
2.D	12.D
3.C	13.B
4.B	14.C
5.B	15.A
6.A	16.B
7.D	17.C
8.C	18.A
9.D	19.C
10.C	20.C